



# Uppförandekod

## Leverantörer



**Bjäre Kraft**



# Innehåll

- 03 Syfte och tillämpning
- 04 Vilka omfattas av koden?
- 05 Grundläggande krav
- 05 Klimat och miljö
- 06 Affärsetik och transperens
- 06 Arbetsvillkor och mänskliga rättigheter
- 07 Informationssäkerhet, personuppgifter och sekretess
- 08 Leverantörstyper och kravnivåer
- 08 Uppföljning och efterslevnad

Foto: Mette Ottosson & Bjäre Kraft

# Syfte och tillämpning

Bjäre Kraft verkar för ett ansvarsfullt och långsiktigt företagande där hållbarhet, affäretik, goda arbetsvillkor och informations säkerhet är grundläggande värden. Denna uppförandekod tydliggör våra krav och förväntningar på leverantörer inom samtliga dessa områden.

Leverantörskoden träder i kraft så snart en leverantör levererar till Bjäre Kraft, även om ett skriftligt avtal saknas.

Syftet är att säkerställa att våra samarbeten bygger på öppenhet, respekt för människor och miljö, samt att våra tjänster håller hög etisk, social och säkerhetsmässig standard. Genom att följa koden bidrar leverantören till att Bjäre Krafts värderingar genomsyrar hela kedjan – från råvara till färdig tjänst.

Genom att leverera till Bjäre Kraft accepterar du att följa denna kod.

# Vilka omfattas av koden?

Uppförandekoden gäller inte bara direkta leverantörer till Bjäre Kraft koncernen och dess dotterbolag, utan även deras underleverantörer och andra aktörer som är involverade i leveransen. Det är viktigt att hela värdekedjan genomsyras av samma ansvarstagande.

## Koden omfattar

### Direkta leverantörer

Företag som har ett avtal med Bjäre Kraft och levererar produkter, tjänster eller entreprenader.

### Underleverantörer

Aktörer som anlitas av våra direkta leverantörer för att utföra delar av leveransen.

### Konsulter och bemanningsföretag

Personer eller företag som tillhandahåller arbetskraft eller expertis.

## Tillverkare och produktionsled

Företag som producerar varor som ingår i leveransen, även om de inte har direkt kontakt med Bjäre Kraft.

Leverantören ansvarar för att denna kod efterlevs i hela sin leverantörskedja. Det innebär att leverantören ska informera sina underleverantörer om kraven, följa upp efterlevnaden och vid behov vidta åtgärder.



# Grundläggande krav

Leverantören ska bedriva sin verksamhet i enlighet med gällande lagstiftning och internationella riktlinjer för ansvarsfullt företagande. Detta är en grundförutsättning för ett långsiktigt och transparent samarbete.

## **Leverantören ska:**

- Följa gällande lagar, förordningar, föreskrifter och kollektivavtal
- Inneha nödvändiga tillstånd, licenser, försäkringar och registreringar
- Följa FN:s Global Compact, OECD:s riktlinjer för multinationella företag och principer för Human Rights Due Diligence (HRDD)

# Klimat och miljö

Bjäre Kraft prioriterar klimatfrågan och förväntar sig att leverantörer aktivt bidrar till minskad klimatpåverkan. Vi ser leverantörerna som nyckelaktörer i vår strävan att nå klimatmålet om halverad klimatbelastning till 2030.

## **Leverantören ska:**

- Bidra till Bjäre Krafts klimatmål genom att minska sin egen klimatpåverkan
- Kunna redovisa utsläpp enligt Scope 1–3 (direkta, indirekta och värdekedjerelaterade) om detta efterfrågas
- Ha en klimatstrategi i linje med Parisavtalet
- Föreslå lösningar som minskar koldioxidutsläpp och främjar biologisk mångfald
- Arbeta med cirkulära materialval och energieffektivisering
- Arbeta aktivt för att minimera uppkomsten av avfall och säkerställa att befintligt avfall hanteras på ett sätt som främjar återbruk, återvinning och resurseffektivitet.

# Affärsetik och transparens

Vi vill bygga långsiktiga relationer med leverantörer som agerar med integritet och öppenhet. Etiskt agerande är avgörande för att upprätthålla förtroende och ansvarstagande i hela värdekedjan.

## **Leverantören ska:**

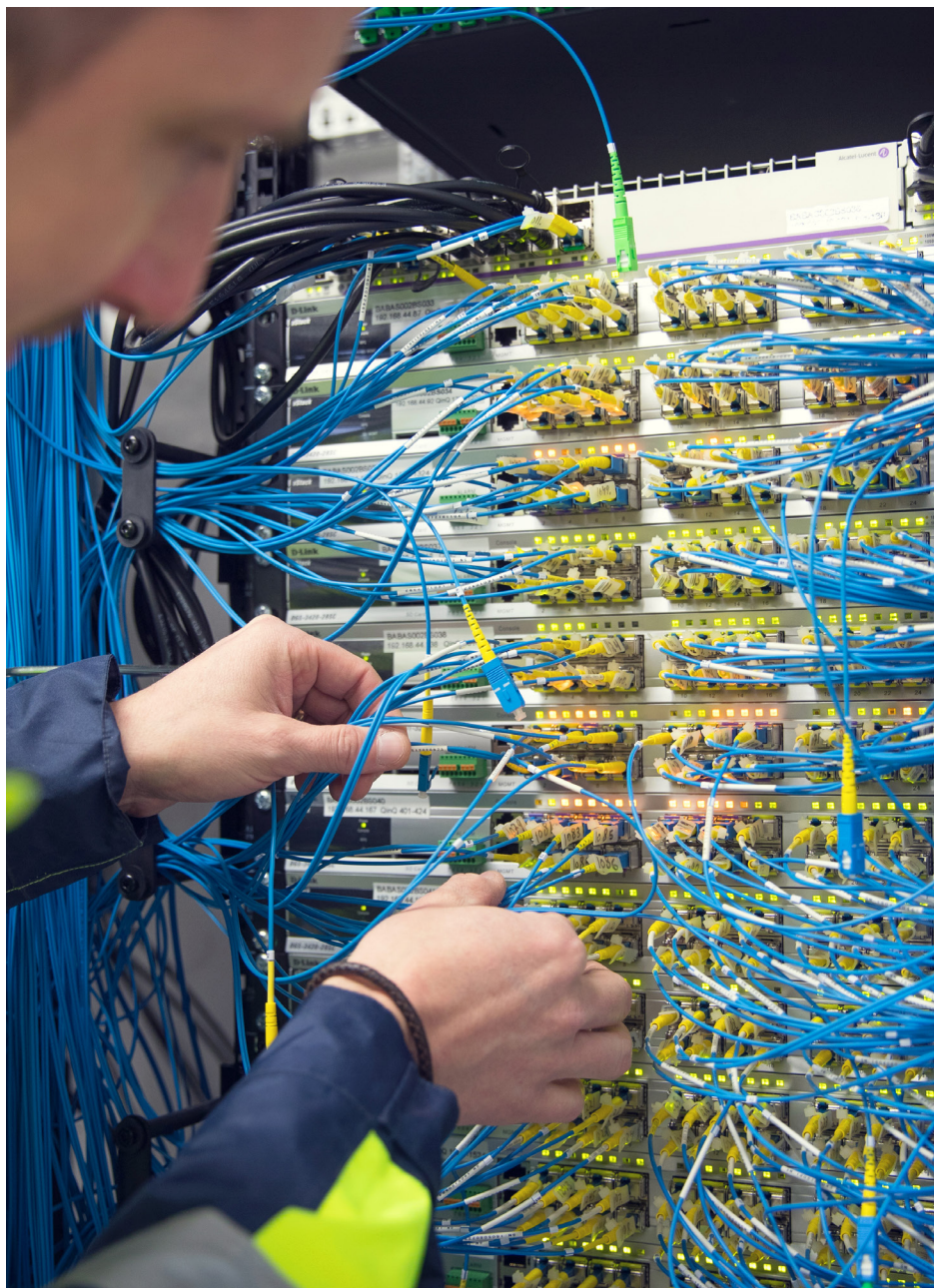
- Agera med integritet och följa god affärssed
- Undvika korruption, mutor och otillbörlig påverkan
- Hantera konfidentiell information ansvarsfullt
- Säkerställa att gåvor och representation är måttfulla och relevanta

# Arbetsvillkor och mänskliga rättigheter

Bjäre Kraft accepterar inte kränkningar av mänskliga rättigheter i någon del av leverantörskedjan. En trygg och rättvis arbetsmiljö är en grundläggande förutsättning för en hållbar verksamhet.

## **Leverantören ska:**

- Säkerställa att alla anställda erbjuds sunda löner och arbetsvillkor som minst motsvarar gällande kollektivavtal
- Respektera rätten till facklig organisering och kollektiva förhandlingar
- Förhindra barnarbete, tvångsarbete och diskriminering
- Främja jämställdhet, mångfald och inkludering i arbetsmiljön
- Säkerställa en trygg arbetsmiljö med utbildning, skyddsutrustning och försäkring
- Förebygga alkohol- och drogmissbruk på arbetsplatsen
- Informera om hälsorisker och säkerhetsrutiner på ett språk som alla förstår



# Informationssäkerhet, personuppgifter och sekretess

Bjäre Kraft hanterar information som är känslig för både verksamheten och våra kunder. Vi förväntar oss att våra leverantörer skyddar denna information med högsta integritet och följer gällande lagstiftning.

## **Leverantören ska:**

- Följa GDPR och andra relevanta dataskyddsregler
- Säkerställa att personuppgifter hanteras lagligt, korrekt och säkert
- Skydda konfidentiell information från obehörig åtkomst, förlust eller spridning
- Informera Bjäre Kraft om eventuella incidenter som rör informationssäkerhet eller dataskydd
- Ha rutiner för säker hantering av digitala system, dokument och kommunikation

# Leverantörstyper och kravnivåer

Bjäre Kraft tillämpar en differentierad kravställning för att säkerställa relevanta och proportionerliga förväntningar i varje leverantörsrelation. Bedömningen utgår från leverantörens typ, storlek och påverkan på vår verksamhet.

## **Följande principer ligger till grund för vår kravställning:**

- Högre krav ställs på leverantörer med större klimatpåverkan, högre riskprofil eller betydande affärsvolym
- Mindre leverantörer kan erbjudas stöd i sitt förbättringsarbete för att uppnå våra förväntningar

# Uppföljning och efterlevnad

För att säkerställa att koden efterlevs kommer Bjäre Kraft att följa upp leverantörers arbete. Vi ser uppföljning som en möjlighet till dialog och förbättring, men förbehåller oss rätten att agera vid avvikelser.

## **Bjäre Kraft kan:**

- Genomföra revisioner och uppföljningar
- Begära klimatdata, förbättringsplaner och dokumentation
- Erbjuda dialog och stöd vid förbättringsarbete
- Kräva rättelse vid avvikelser
- Avsluta samarbetet vid allvarliga eller upprepade brott mot koden